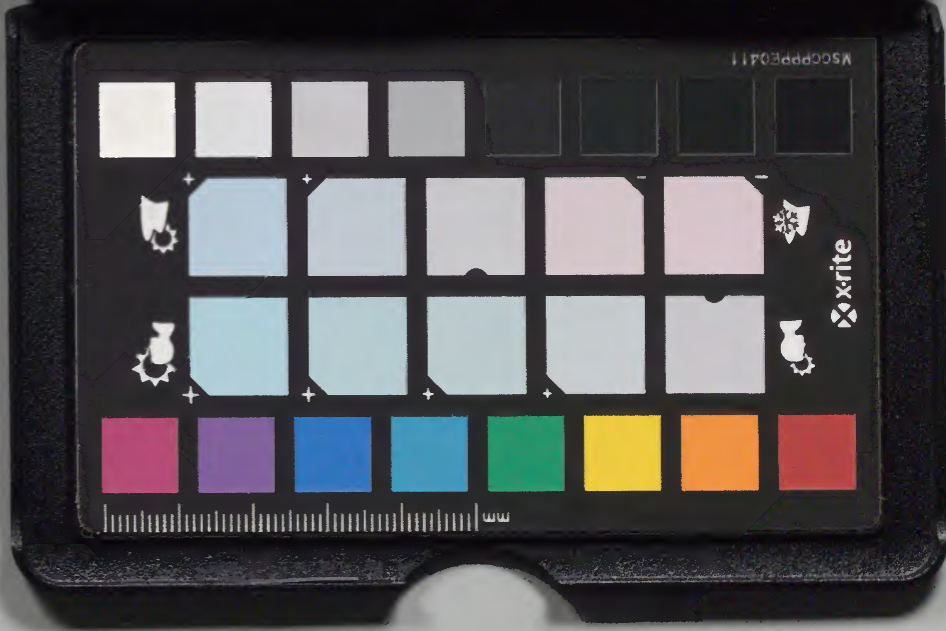
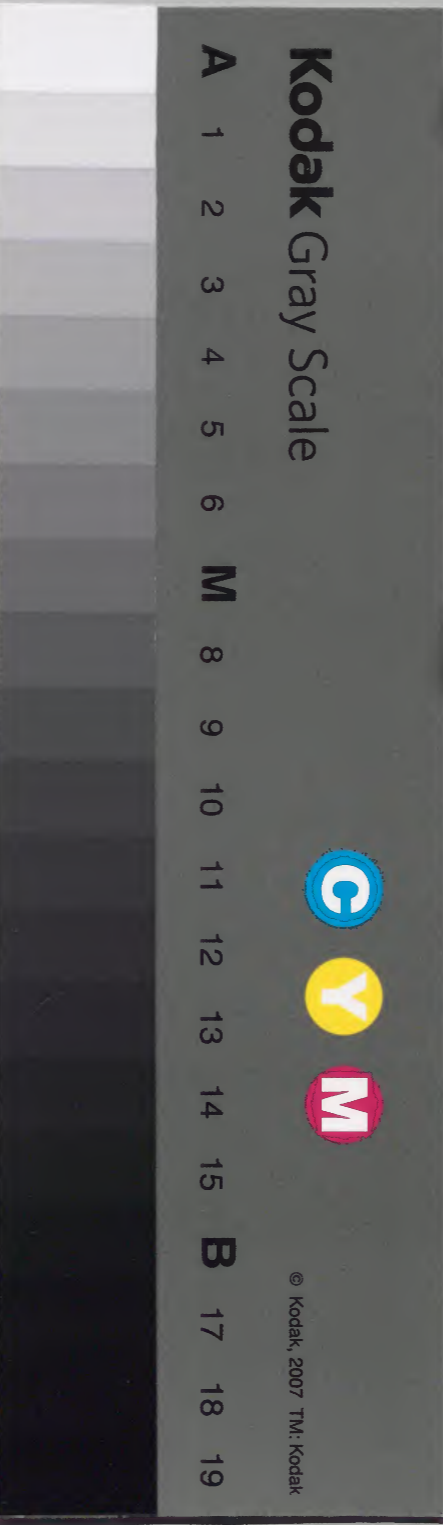


羣書類從

五百廿六下

庫文閣内	
二九函架	和
内閣文庫	
番號	和 18690
冊數	666 (662)
函號	215 3



類從身至五百廿六下

卷八十一

中官御產部類記

元永二年五月廿八日

開白殿右大臣下上連部殿上人

院元御信法阿闍梨

院元御信法阿闍梨

院元御信法阿闍梨

抄本



群書類從卷第五百廿六下

淺草文庫

二日不女雨皇子時對奉檢按保已一集

雜部八十一

中宮御產部類記

禮雅記御誕生產養同已後儀

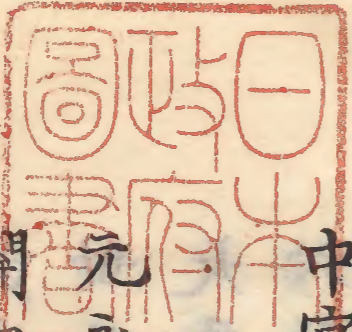
元永二年五月廿八日癸酉晴自曉有中宮御產氣

開白殿右大臣右大將已下上達部殿上人群奉於

院又御修法阿闍梨舉首奉南寢殿上候加持陰陽師

等候場勤御被申剋男子降誕令僧等賜布施祿

等退出云々殿下已下更奉入給内府今度奉給成



卷五百廿六下

給勘文 光平朝臣頭并於東中門廊令勘之

廿九日甲戌晴申剋有皇子御湯殿讀書敦光朝臣

實光師遠鳴絃如例今日已後叅院并中宮公人不

論老少著薄色二藍等袴不著淺黃云々

卅日乙亥晴皇子第三夜本宮儲之開白右大臣内

大臣已下皆叅

六月一日丙子雨降皇子御湯間開白内大臣等候

給云々

二日丁丑雨皇子誕後第五夜也今夜事一事已上

院令儲給事畢有御遊車今夜事長實朝臣行之依

院司也勸學院司舉首候

三日戊寅自己剋降雨已剋叅中宮如昨日殿下内

府叅候南簀子給御湯殿儀如日來今日實光讀書

五帝本紀臨讀期自本列五尺許步出指笏讀之昨

日敦光步出丈許

四日己卯降雨皇子誕七夜公家被儲先勅使五位

藏人季成叅依名著座三獻後給祿拜畢以内膳自

南階供御膳 先采女渡次名博士々々著座給祿三儒拜

退出次公卿座三獻次穩座一獻次祿

五日庚辰時々小雨中宮孔雀經御修法 寬助僧正結願

已剋上達部以下忝入取布施殿上人衣冠寬助僧
正持孔雀經自去廿八日□始行□給御馬了

六日辛巳晴御產第九夜也今日事皇太后宮令儲

給云々使亮經忠明日若宮御被使被催七人中藤

大納言息大夫經貞依所勞辭退云々仍被除冊大

納言退出了是院殿上五位被催也

七日壬午未剋以後雨法勝寺步于時於興福寺者

依別當僧正遲上洛遲忝別當寬助權別當行尊上

座增覺寺主巖海都維那教真勾當二人遂真小綱

十四人別當祿中納言三綱殿上四位勾當同小綱諸大夫

子剋興福寺僧忝入別當大僧正僧綱三人已講六

人五師得業依雨猶立中門若宮七瀨御被酉剋仁

玉講三日御修法三壇仁和寺官增智定海

外師記御誕生產養同已後儀

元永二年五月廿八日癸酉天晴未剋中宮於三條

烏丸第有御產事皇子上皇同御坐此第公卿以下

舉首忝入御祈僧侶給物有差云々晚頭御乳母忝

入但馬守忠隆妻藏人云々上皇被仰師遠云明日

可有御浴殿事可勤仕讀書役者入夜頭弁被送書

狀云明日若宮可有御浴殿事可勤仕讀書者

卷五百七十六下

三

廿九日甲戌晴是日皇子有御浴殿事早旦主稅頭
 光平朝臣勘申日時□剋始作御湯具等木工寮率
 工部等奉入未剋有御湯大學頭敦光朝臣左少弁
 實光子等依讀書事奉入鳴絃廿人五位十人寢殿
 中央間為御湯殿院廳官六人各束帶上著當色長白
 絹舁御湯具等舁立南階前官勾當源重親并權大
 夫通季卿權亮實能朝臣傳取進置簾中上皇子自
 有御沙汰云々仕丁二人先被二人退紅上著禪禪供御湯畢
 之後依召博士三人執副讀書於笏入自東中門列
 立南階前去階一許丈不依道次次鳴絃廿人列立

博士後五位一列六位一大夫宗通卿亮顯隆朝臣
 被候上皇御前簾前東方權亮實能朝臣權大進藤
 原清隆同顯賴少進同資光權少進範隆被候宮御
 方簾前緣西方皇子下御々湯之後依上皇仰敦光
 朝臣進出本列指笏披書讀之孝經天四五行許讀
 了不披笏立之須臾又讀三遍讀了猶立依仰退出
 朝御湯了之故他人不讀寬弘之例云々鳴絃退出
 申剋有夕御湯事其儀如初敦光朝臣一人讀天子章
 酉剋事了各退出自內裡被獻御護御劔勅使左少
 將實能朝臣也中官給祿僧正寬助奉上加持御湯

師遠須列藏人弁上也依位階上臈也而依官次第
立下也

廿日乙亥未剋朝御湯殿申剋夕御湯殿其儀如昨

但左少弁實光朝臣一人朝夕讀書史記五帝本紀黃帝所他

人不讀書剋事了今日三日夜也本宮大夫以下被

相營云々公卿侍臣舉首參入

六月一日丙子申剋以後風雨已剋朝御湯殿須臾

夕御湯殿師遠一人朝夕讀書禮記中庸篇其儀如昨

二日丁丑辰剋朝御湯殿須臾夕御湯殿其儀如常

大學頭敦光朝臣朝夕一人讀古文孝經天子章開白

殿下內相府中宮大夫宗通同權大夫通季頭弁顯

隆朝臣被候簀子座自餘公卿侍臣等祇候中門東

對座今日五夜也上皇令營件事給今夜勸學院學

生等參中宮奉賀皇子降誕由所謂步是也

三日戊寅入夜雨降辰剋朝御湯已剋夕御湯如常

實光朝臣一人朝夕讀五帝本紀黃帝所

四日己卯朝間大雨如法已剋天晴已剋朝御湯午

剋夕御湯師遠一人讀毛詩大明篇須臾事了各退出

但讀書博士三人未剋許可歸參者申剋敦光實光

師遠參入須臾依召參着中門座侍臣對座所司居

看物用机一獻之後給祿白大褂各一領但四位五

位取祿賜之其後下立中門中庭再拜退出今日七

夜也公家御沙汰云々

七日壬午入夜雨降今日興福寺法勝寺等僧綱以

下三綱所司等叅中宮奉賀皇子之故也各給祿有

差今日上皇召大學頭敦光朝臣以頭弁顯隆朝臣

被仰云若宮御名可撰申者來十九日早旦可持叅

者

敦記御誕生產養

元永二年五月廿八日癸酉從今晚中宮御產之氣

軒蓋聚于陣邊云々三條大路北室町小路東本是

春立后以後為申剋第一皇子誕生之由風聞御湯

殿讀書事中心不審之處漸及晚陰頭弁被送書狀

云明日未尅可叅仕讀書役者可叅仕之由進請文

畢他讀書人未聞及仍相尋大外記師遠之處返事

云於師遠者今日叅院之次可叅之由蒙仰了其外

未知者

廿九日甲戌倩迴愚案之處藏人弁定當讀書之仁

歟仍送書狀云今日可被叅讀書歟然者讀書何文

哉兩人讀同書者可無穩便歟返書云可讀史記五

帝本紀也一家入夕多所讀也者未剋束帶白綸半
也丸鞞帶也泰向中宮相具御注孝經入自室町西陣師遠
徘徊西中門予行向之先見殿庭之儀式寢殿南庇
中央間御簾半卷之廳官等着當色運御湯殿物具
以白絹袍着例袍之上頗如着礼服當色廳官六人
也其中二人令酌東流水仕丁一人荷丁二人各着
火色衣袴等廳官來云兩人早可渡東中門方自彼
門可參列者仍行向東方之處鳴絃人廿人着中宮
侍所廊皆着白重白重
五位十人白重

左馬權頭盛家前上總介盛雅
相摸守雅職一人宮内少輔宗國一人
兵庫頭盛季一人前筑前守泰兼一人
前和泉守有成一人安藝守為忠一人
散位朝隆一人肥後權守清泰一人
六位十人
大炊助源高基前上野介
木工助高階範章散位雅
文章生藤光佐故長門守保藤憲光右中弁為
平時信兵部少輔
知信男

雜色藤範隆出羽守 季仲男

源光行故備後守 行實男

橘光綱前長門守 季綱男

高階光俊故丹後守為 章朝臣男

源清雅故土左守 俊兼男

雜色源盛範行向南京不能參會仍俄召範隆

於盛範者翌日參上敷日被立陣外

予昇侍所加著鳴絃人之上頃之廳官來告讀書鳴

絃人可參列之由皆悉降座立中門之間大進顯賴

仰云今日讀書敦光一人可勤仕寬弘之例也又可

讀何書哉予申云一人可讀之由承畢可讀御注孝

經也者大進云尤可讀件書也又以廳官令申以何

方可為上鵬哉仰云以西方為上者予引率讀書儒

鳴絃等參列南庭相當南階前西頭去砌一丈餘立

仍退打之左少弁實光帶着黑半臂蘇芳下襲綾袴

遠着白各取副書於笏揖而立定其後相去一丈許

五位鳴絃人立其後相去一許丈六位立之鳴絃人

時以笏皇子令浴御湯給大夫目之予進自本列二

三尺許指笏披文讀之二遍欲讀今一遍之間皇子

令上給大夫被目之予拔笏取副書過列前退去

予所讀之書

天子章愛親者不敢惡於人敬親者不敢慢於人

德教加於百姓刑于四海蓋天子之孝也甫刑云
一人有慶兆民賴之

今上件書令持僮僕之間以紙一枚卷其上取副笏

三入之時取弃紙卷寄天子章

今日祇候御前官司等大夫藤原卿直衣權大夫藤

原卿同亮顯隆朝臣白重權亮實能朝臣同大進清

隆同權大進顯賴二藍半臂下少進資光白重權少

進藤範隆同以上居篁子敷長源重親白重件人居

階運御湯具申剋夕御湯其儀同朝御湯殿讀書了

退出三遍

廿日乙亥辰時叅中宮巳時御湯殿叅列之儀如昨

日矣藏人弁讀史記五帝本紀進自本列一二尺許

黃帝者少典之子姓公孫名曰軒轅生而神靈弱

而能言幼而徇齊長而敦敏成而聰明治五氣藝

五種撫萬民諸侯咸尊軒轅為天子三遍

未時御湯同前讀書人鳴絃退出

傳聞今日有饗膳開白殿下以下諸卿叅會置紙打

攤云々有啜粥事內藏頭長實朝臣問之

泰盛為唱資康致康正經

重孝為宗遠仲

己上七人皆歷民部丞之輩也三度廻之

六月一日丙子寅剋泰中宮日出之昇侍所之處人

人未泰大盤邊有積紙筒塞夜前之遺味歟又大盤

上有醴酒今日之貢獻歟少進資光來云早泰已於

意表如何答曰昨日頗以遲泰又早且可泰之由被

仰下仍所泰也大夫進云己時云々暫可退出歟予

泰仁和寺御室壇所三條西北御修法日中時之間也

仍申入案内歸泰中宮御所鳴絃人々兩三輩泰入

之間數輩繼踵而至辰時殿下內府令泰給已時朝

御湯殿助教師遠進自本烈三四尺讀礼記中庸篇

舜其大孝也與德為聖人尊為天子富有四海之

內宗廟饗之子孫保之故大德必得其位必得其

祿必得其名必得其壽三遍讀之

夕同前

二日丁丑卯時泰中宮殿下內府大夫以下泰集簀

子數予讀御注孝經如一日儀夕同前

今日左馬權頭盛家相談云殿下被仰曰鳴絃人々

左手持弓尤無其謂諸衛皆右手持弓何左手持弓

但有成一人右手持之若有日記歟而十九人皆左

手持弓有成不同他人之間上下嘲之云々世俗所

謂鼻缺猿之義歟

傳聞今夜勸學院學生參入於庭中進見參不昇堂

上有祿足絹又并別當藤原朝臣預被物云云今夜

處々饗膳又有啜粥事五度廻之

三日戊寅卯時參入於殿下參給辰時御湯殿藏人

并讀五帝本紀朝夕如一日儀退出之後雨降終夜

滂沱

四日己卯殿下參給辰時御湯殿始雨脚暫止之間

也庭沙雖濕猶曳衣裾參烈之間被仰下云廳官并

御隨身等各指笠可候近邊雨若下者各可指藏讀

書鳴絃人々也師遠讀毛詩大明篇

大任有身生此文王維此文王小心翼々昭事上

帝聿懷多福厥德不回以受方國方國四方來附者也言文王之

有德恩由父母

三度讀畢予隨氣色退歸相待夕御湯殿之間還昇

侍所大進顯賴朝臣來仰去申時許可歸參者正笏

申承畢由午時夕御湯殿儀了雨猶不降歸畢之後

雨脚間灑及申時又晴了參中宮之處事未始之仍

參向仁和寺御室壇所并僧心壇所其後歸參諸卿

殿上人院殿上人雜役諸大夫濟々焉予昇宮御方

侍所左中弁為隆朝臣主殿頭惟信朝臣出雲前司
 重仲朝臣等在座左少弁大外記等又以叅入勅使
 藏人侍從季成叅入給女装束一襲先例被獻御裝
 束諸卿一兩獻之後大屬宗房來云博士三人可叅
 座者予引率兩人叅着座其座在東中門廊妻戸北
 立机三脚居有諸大夫居孟於折敷持束頭弁被示
 物北上西面云早可取孟予語左少弁勸孟有無如何頭弁云不
 可有勸孟仍予取孟擬弁々取之擬助教案舊記承
 曆三年七月
 月十五日宮司良綱朝臣勸孟康和五年正月廿二
 日清實朝臣獻孟今度之例被用何年之例乎寬弘
 例可尋重仲朝臣取祿授予白褂并單
 衣加濃袴某人授左少

弁祿前阿波守邦忠授助教祿各懸祿於左肩降自
 廊南端不着沓少許進于庭前三人相雙再拜西上
 助教立中門砌西於陣邊秉燭各退出
 七日壬午自院有召可着束
 帶者叅入之處頭弁申見叅
 還來云皇子御名可擇進之以來十九日早旦可持
 叅之能々可擇沙汰之後臨期沙汰出來無益事也
 者予蒙仰退出之間路頭見法勝寺叅賀僧正寬助
 權僧正行尊并三綱等也前駮僧侶并童子等裝束
 盡善盡美于時未時也
 傳聞興福寺僧侶入夜叅賀別當大僧正日來申所

勞之由不出仕而權僧正永緣忽申所勞之由不忝
之仍被催大僧正之間頗及遲怠歟

祭資兼日事夜
夜次第

元永二年正月□日宮部祭也其儀殿上南第一間

御簾插□付竹枝尋取御帳縮切其前敷葉薦一

枚居高坏物六前上高坏飲箸臺其上置物橘一果

魚物一坏如鱖魚干物交餅一盃乍圓處之六精進

物一盃如芹交盛二行立之各有疊一枚上立之茅

二間東端疊上敷葉薦一枚其上置斗覆其上置砥

為宮主座起件斗躡居其上讀祭文微音侍二人差

紙燭在左右讀畢宮主有作退出其後撤膳畢件膳

別納所勤仕之上皇仰云小屋中燃燈件屋如菖蒲

用之其上置徹蓋云々但今度無件小屋去十二月

又無之云々又祭文大夫屬可讀由被仰云々但宮

主讀畢

五日壬子午時中宮有御着紳事當日大炊頭光平

朝臣泰仕進日時勘文大夫被進使大進清隆也僧

正寬助祈御紳於内御方令尋御云々主上令結御

云々今月當五个月也

院 尊勝佛 普賢 延命 六字明王

此簡有脫簡歟

十四日御祈 御佛供養當正今日出願及奉 行事丹後大進

御佛供養 心五大尊 伊與守沙汰

陣不空羅索 丹後守沙汰

五佛眼 仁和寺僧正

主御導師 仁和寺僧正

御戒 仁和寺僧正 行事紀伊大進

御修法 山座主

熾盛光 山座主 行事紀伊大進

不空羅索 勸修寺僧都 行事大夫進

佛眼 白川僧都 行事同

廿一日御祈 品重外東萊三間 行事同

御佛供養 行事大夫進

放光佛 圖繪

延命 同 行事同

愛染王 同 行事同

御讀經 堂童子可催之

大般若 堂童子可催之

二月十四日庚寅天晴今日於中宮有御佛供養事
其儀御所南庇撤畫御座御調度等上庇御簾下母

屋御簾母屋御簾下每立並御佛十躰其中五大尊

伊與守長實六字明王尊勝佛普賢延命以上院所

朝臣造進之佛眼如來不空羅索丹後大進顯御導師僧心寬

助未時參上及申時有開講事真言供養也於六字

明王前供之被物二重布施一曩豫州丹州所加進

也於院御佛者無布施云々佛布施佛供御燈明各

自造佛所被進云々事畢權大夫取被物六位進取

亮又取之六位進又取授權亮紀伊大進等取布施

次有受御戒品事於東第三間有此事僧心同被授

申有布施御衣也櫻色織清隆殿上方取之傳奉權

大夫畢事訖僧心退出人々各退出次有御後事陪

膳權弁役他予也

三月十二日戊午今日中宮行啓也光平朝臣進日

時勘文今夜□行日秉燭以後出御自北陣御輿也

諸衛公卿殿上人供奉如恒殿上人御後也御輿後

宮司祇候次采女八人騎馬次殿上人也反閉光平

朝臣有祿今夜亮不被參去十日移徙八條六位進

為大殿祭行事先參三條殿大炊御門邊仁歸參丹

後大進為檢知御所事留了行啓以後追所被參三

條殿也女房出車十兩檳榔絲半物料車二兩後少

位新采女馬八疋殿上上皇於姊小路洞院有御見
 少將今夜宿三條
 十三日己未終日祇候早旦奉行每日供養御佛事
 寢殿南庇西第一二間懸御佛三鋪垂御今夜又宿
 三條
 十四日庚申今日上格子以後退出於里亭沐浴
 十五日辛酉今日巳時被始孔雀經御續經不斷僧
 九口也僧以下皆宿裝束也權大夫直衣候簀子座
 堂童子二人左近大夫盛經大舍人大夫惟忠以寢殿南庇四个間
 為御讀經所上御簾懸幡除東茅一間東茅三間簀子立

散花机其東敷大夫座西第一間簀子敷堂童子座
 此間上皇御東第一間角頃之亮束帶次有御
 戒事僧寬被被泰事畢退出次有七瀨御被事行事
 紀伊大進也御衣御撫物並置北面御所緣女房有
 打出等使次第泰進取之自侍方歷女房曹局前所
 泰仕也如本退出畢歸泰之時又如本使等泰進直
 所進御衣也河原設諸司御裝束云々今日代厄御
 祭延引以後日可行之由光平朝臣所申也依有所
 勞也
 使

相摸守雅職

右近大夫雅章

筑前々司泰兼

相摸前司有兼

左近大夫盛經

參河權守資兼

大舍人大夫惟忠

次有每日御祓事

泰長朝臣自十四日

所參勤也光平朝臣自去十

三日可參勤也而依所勞十三日

内々相語宗憲

令泰自彼日次番人泰長勤之

東第一間

角立御几帳為御所於南庭有御祓陪膳

少將役供越前守也

件東角間掌燈以後撤御几

帳御座等為御加持座今夜宿三條

一定

御座間雜事

一御前物

一合

榎木懸盤六脚

三合

蓋碗一口

酒盞

馬頭盤一枚

四種

御箸一雙

御匕二枚

打敷

大夫

一御衣

御衣筥一雙

二合

可入織物御衣綾御衣各二領各三

二合

可入御襪襪三條可在入帷裏一帖

一合

御衣一合

御襪襪一合

權大夫

御衣一合

御襪襪一合

實能朝臣

一饗

外上達部廿前外上達部廿前

殿上人三十前

小清隆

侍所三十前

花顯賴

女房衝重六十前廿前

資光

廳二十前

大属宗房

一屯食卅具

盛屯食十具

荒屯食卅具

四月廿七日御祈

仁王講御殿南庇

御佛

御經

幡

花幔代

花机

佛器

燈臺

敷在打

高座

外

磬臺

經机

花管

已上自院可被渡

佛供

官廳

院座六枚

高嚴二枚
紫四枚

請僧

忠尋律師

湛秀已講

信永已講

已上自官廳可放請書宿裝束
已刻可參

行事亮

御讀經

同

御佛

造佛可奉渡
西對正觀音

小佛壇

御經

觀音經五十卷燒
表紙塗軸一卷

花机

佛器

燈臺

敷在打

半帖

經机

已上自院可被渡

佛供

官廳

請僧

定範

參河阿闍梨

真覺

中納言阿闍梨

相仁

少輔阿闍梨

隆實

三位阿闍梨

宗克

中納言阿闍梨

義仁

相摸阿闍梨

源惠

櫻下阿闍梨

顯意

刑部卿阿闍梨

覺 能登阿闍梨

已上自宮廳可放請書 宿裝束 已尅可奈基

行事大夫進

御佛供養

北斗曼陀羅 造佛可尋申紀伊大進佛供

御導師經藏僧都 亮可遣

六觀音 造佛可被尋申大夫佛供

御導師 氣可取御

行事六位進

御修法

七佛藥師 壇所西對僧房中門南廊并御隨身

御佛丹後守 御經十二卷 忠仰 壇具

僧房裝束 供所雜具

行事大夫進

北斗 行藏僧都亮

御佛 可渡壇所 後 僧房裝束 供所雜具

已上自院可被渡

壇具

大壇一面 脇机二前 燈臺四本

禮盤一脚 在 供所

已上 官廳

大行事紀伊大進

五壇御修法

御佛安西對各壇具色目

已上 宮廳

僧房裝束 供所雜具

已上 入院廳

壇所五个所

行事丹後大進

白川僧都

西山王新左大臣法眼

出雲法橋 播磨内供

龍華院阿闍梨

二獻間有脫簡之後朗詠佳辰大夫同音人右兵衛督左

次左大弁朗詠先德是北辰助音同前次新豐酒

色同但此句無先

三獻續瓶子雅遠

勸盞之人放盃之後可執瓶子歟今度不然如

何可尋之

又殿下御折紙後朝大属宗房相具天持叅畢

永久二年不被進可尋是非歟

第五夜

先御衣案二脚立御所

後忠實能宗實行具天林恭畢

次獻前膳

殿上五位九人役之

下位諸人役之

次初獻

無勸盃 盛家朝臣進盃

先是采女六人叅集 子引導

次威儀御膳

大進清隆及子於簾中傳置之

殿上四位五位役之

大進清隆及子於簾中傳置之

件置物厨子二脚兼可立也

次二獻

勸盃 長實諸大夫

次三獻

勸盃 左大弁

次居汁物

次四獻

勸盃 別當

次五獻

勸盃 宗成

次撤公卿膳

次諸大夫役之

次召切燈臺

諸大夫三人役之

次圓座

諸大夫

次置筒簾

權大夫實親役之

次置紙

下宮役之 次丹波守 次殿上人公卿

次予依名泰進打攤畢次々如例

次敷穩座 圓座廿枚

諸大夫役之

其儀南簀子自東第二間更北折敷之又透渡

殿敷之 二行

勸盃

按察

瓶子

公隆

次居衝重

諸大夫役之

各立高坏二本居肴物云々永久二年度殿下

前許用土高坏一本自餘例衝重一合今度相

違可尋之

次召御遊具 六人

諸大夫四人役之

有御遊

拍子 藤中納言

箏開白殿

笙 雅定

琵琶 右大将

笛 别當

箏 策 敦兼

和琴 宗輔

地下召人六人

件座敷砌下

有立明

四府官人以下役之

御衣筥

一脚

長實

依院仰歎

公卿饗

尾張

殿上

播磨

侍

紙備後

大外居六合但白無粉黛

女房衝重六十前

世世

紙因絨土

橫櫛龜

大外居

有風流云々

廳

紙備前

紙二外居三百帖

穩座有祿

開白殿

頭弁取之

自餘殿上人役之

殿上人

諸大夫役之

録濃袴

官司司祿

次諸大夫役之

次廻粥

如三夜但五廻

次供御膳

白木御臺盤

采女役之如例

七夜

御裝束如例 打出如元

戌時勅使奏仕於東中門氣色權亮下逢還昇奏

事由其後又出逢告召由於勅使

勅使奏上著座

件座以前敷公卿座前 茵諸大夫役之

次居看物二本

諸大夫役之

件看物本宮儲之

初獻 勸盃 右中將忠宗朝臣 諸大夫經奏

二獻 勸盃 大戴 季成

三獻 勸盃 侍從 中納言

次祿 諸大夫 資信 取之

女房裝束

勅使懸祿下庭中再拜退出畢

次內膳御膳直自南面供之

正以下奏仕

次公卿座

七夜

初獻 勸盃 實房朝臣 諸大夫

二獻勸盃 頭弁夫

次居汁物

次水飯

次菓子

三獻勸盃 右兵衛督資信

次置紙如初

次撤公卿膳

次置筒簀

實親役之

次藏人少將公教置紙 次頭弁

次攤

次第役之

次敷穩座

諸大夫役之

次公卿著穩座

地下召人六人

勸盃內藏助行仲

次置管絃具

次勸盃左衛門督

次祿

瓶子少納言宗成

卷五百七十一

二十五

殿下權亮取之內藏寮大夫一領加本宮祿織物褂一重

次公卿祿諸大夫取之白大褂各一領

九夜

公卿參仕如初

皇后宮御使權亮參仕於中門邊氣色大進清隆

出逢還昇啓事由次出逢告有召之由

忠長自中門內昇參進著座

件座圓座一枚兼敷公卿座西簀子上南第諸大夫

盛行役之

權亮家保取祿賜之白綾褂一重袴

忠良下自西階再拜退出

次供御膳

采女先參進

殿上五位九人役之院殿上人相交

家成重通忠隆

季成公隆顯保

憲明長輔家長

次初獻無勸盃盛家朝臣進盃

二獻勸盃頭弁清泰

三獻勸盃源宰兵衛尉範隆

侍從忠基

次居汁物

此間朗詠

藤中納言

四獻

勸盃

權中納言顯雅

五獻

勸盃

左衛門督宗成

次居菓子

四獻可居之而及五獻違亂例也

次置紙

次撤公卿膳

次召切燈臺

諸大夫三人役之

次敷圓座一枚

殿上前公卿上

諸大夫役之

次官司置筒簞

實親役之

次藏人為真泰進置紙

次藏人少將公教置之

次頭弁為隆朝臣置之

殿上人公卿次第置之 自末起座

鳴絃

五位

卷五百廿六下

二十七

正邦忠

宗國

盛季

家時

雅章

忠兼

顯行

朝隆

顯憲

六位

藤親隆

平時信

橘盛忠

高階光俊

橘光綱

橘遠隆

藤盛範

藤清雅

橘清則

粥役

泰成

宗兼

重孝

下致康

為宗

脩言

遠仲

公人

重忠

元輔

兼定

清仲

藤忠光

式部丞

高階成兼

以下

六月廿二日中宮有行啓院御所土御戌時寄御車
 院御廳官八人著束帶副御車權大夫被寄御車北
 對西妻也院內殿上人兼松明前行公卿官司等候
 御後步行御車副冠不着女房出車三兩擯擲大夫別
當權大夫

於北小陣乘車掃部司敷筵道權大進相共行也
 參仕公卿内膳非人來此即能謀公卿守臣等知
 右大將八人兼表帶留藤大納言夫蘇香麻車此
 右衛門督中宮内侍藤中納言麻呂和香麻車
 別當
 冷泉宰相
 右兵衛督
 甚雨深泥万事無堤防
 可注給事
 若宮御誕生時

五夜攤以下役
 切燈臺 圓座 筒簀役等
 七夜初盃并役人
 今度
 三夜五夜七夜九夜役人
 右早可被注給之狀如件
 七月八日
 右兵衛督
 中宮大夫進殿
 藏人大學頭資光者彼時大夫進也是則彼人記
 也以其添本書寫之

有成記御誕生產養
同已後儀

元永二年五月廿七日壬申天晴今夕宿待開白殿
廿八日曉所司大炊允盛宗申云有中宮御產氣路
頭物騷即著時服候北面依召參御前仰云只今可
參院前駟可催又只祇候人可候即御出清重借馬
依仰也前駟二人宗國院中鼓操諸壇僧侶參入諸
卿以下殿上人群參午尅許殿下御退出予又退出
未尅御產平安皇子降誕一天悅也頃之院催召使
來去御湯殿明日鳴絃人等可參入承畢之由申了
鳴絃五位十人今夕藏人并使來云明日讀書可參入
人六位十人

之由有仰當今御時讀書丹波殿參給可借給者彼
記等可擇獻之由申返事畢

廿九日甲戌天晴中宮御產鳴絃參入白重已尅役
人皆悉參入讀書鳴絃今度予有所存取右手弓餘
五位六位十九人皆取左手弓不知先例歟申尅事
畢各退出

日 廿日乙亥天晴鳴絃讀書等皆以參入御湯殿如昨

六月一日丙子天晴朝夕御湯殿如昨日
三日戊寅天晴鳴絃讀書參入朝夕御湯殿如昨日

左近大夫朝隆閑談云取弓事如何予云皇子降誕之時鳴絃人右弓之由慥見舊記當今御降誕之時予六位勤此役故大藏卿并丹波慥有舊記之由所致沙汰也仍存其旨朝隆云不知此旨日來過畢尤失也今日可右弓之由諾了右弓參入庭中内々關白殿仰云鳴絃弓尤可右也後々日人々皆右弓歟六日辛巳天晴今日九夜也皇后宮有御產養事御使亮經忠朝臣給祿公卿以下參入儀如昨日夜自餘事又前夜不異

七日壬午天晴今日有法勝寺參賀事別當僧心權寬助

別當行尊所司等參入給祿事各有差別當權別當

入自中門藤中納言治諸士等立中門

給祿諸大夫取之申剋興福寺參入別當大僧心權其儀

如法勝寺云々

十九日甲午天晴今日被下親王宣下諱顯大學頭敦

光朝良諸卿參陣事了後參宮勅別當以下被申慶

云々

勅別當

權大納言民部卿中官

宗道

政所別當

藏人頭右大弁中官亮藤顯隆

伊豫守内藏頭藤長實

播磨守藤基隆

丹波守藤家保

侍所别當

右衛門權佐中官大夫進藤顯賴

權右中弁藤伊通

左近少將藤忠宗

右近少將中官權亮藤實能

藏人

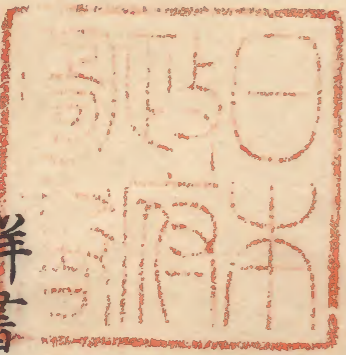
文章生藤憲光

侍人

中官少進藤範隆

御監

左兵衛尉平忠政



群書類從卷第五百廿六下

釋書殿外卷第五百廿六下

御書守內殿殿長官

藤原守藤原

守藤原

信守藤原

武兵衛藤原

藤原守藤原

中宮少輔藤原

針入藤原

文章主藤原

昭和九年一月
内閣文庫

